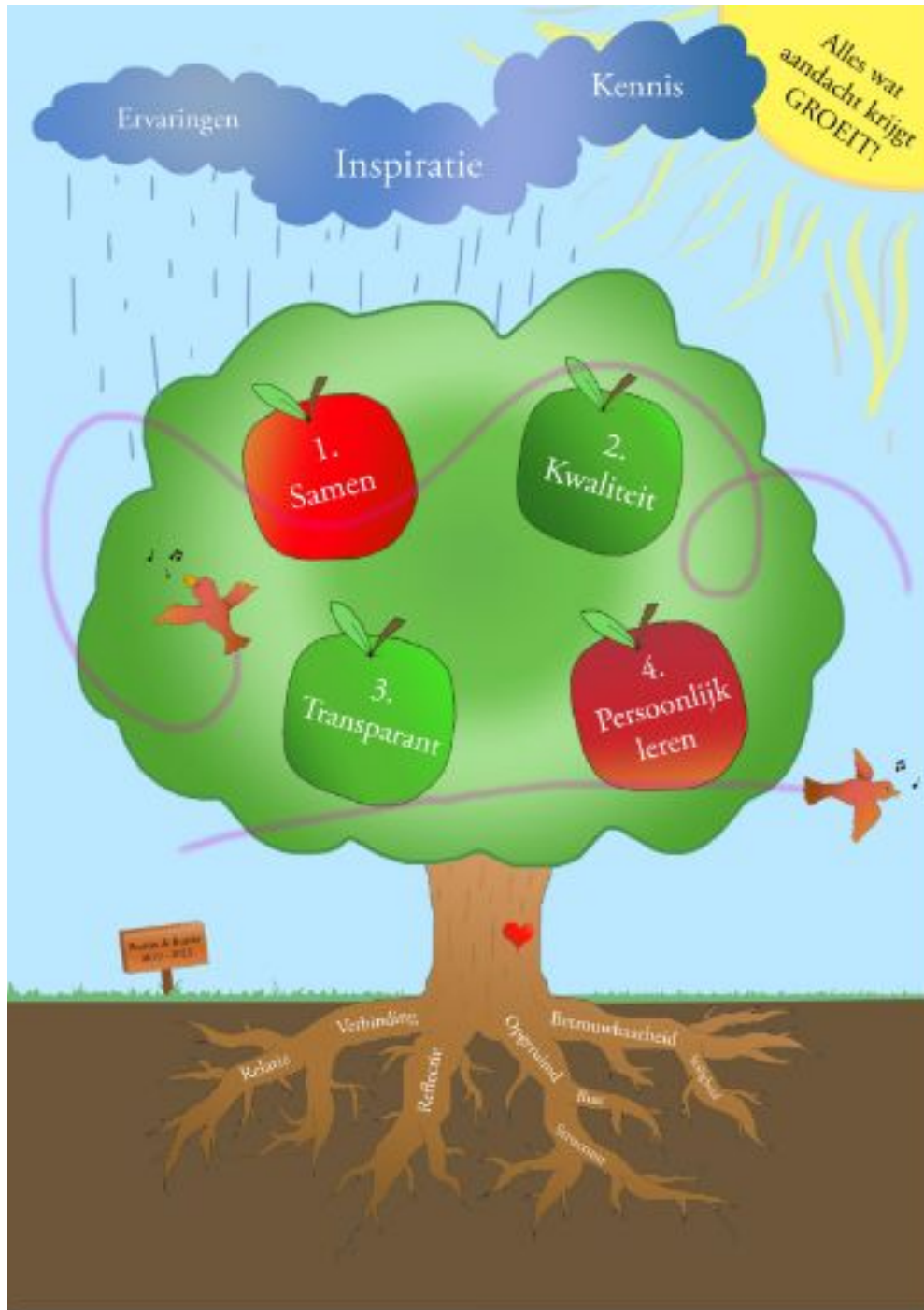


Schoolplan SBO Beatrix de Burcht 2019-2023



Wat aandacht krijgt, GROEIT!

Inhoudsopgave

Schoolplan SBO Beatrix de Burcht 2019-2023	1
Inhoudsopgave	2
1. Inleiding	4
2. Uitgangspunten en kader LOGOS	5
2.1. LOGOS staat voor	5
2.2. Levensbeschouwelijke identiteit	5
2.3. Bestuurlijke missie, visie en kernwaarden	5
2.4. Focuspunten	6
3. Schoolbeschrijving	6
3.1. Biografie	7
3.2. Identiteit	7
3.3. Trends m.b.t. interne en externe ontwikkelingen (SWOT) en ambities	7
4. Schoolconcept	9
4.1. Missie	9
4.2. Visie	10
4.3. Pedagogisch klimaat	11
4.4. Didactisch handelen	12
4.5. Het jonge kind	16
4.6. Veiligheid	17
5. Passend onderwijs	17
6. Kwaliteit van het onderwijs	18
6.1 Ontwikkeling kwaliteit van onderwijs	18
6.2 Kwaliteitszorg	19
6.3 Opbrengsten	19
7. Onderwijskundig beleid	21
7.1 Onderwijskundig beleid: LOGOS kader Gepersonaliseerd leren	21
7.2 Onderwijskundig beleid: schoolspecifieke invulling	23
8. Personeelsbeleid	28
8.1 Personeelsbeleid: LOGOS kader Vakmanschap doet ertoe	28
8.2 Personeelsbeleid LOGOS kader Professionele cultuur - Samen leren inhoud geven (SLIG)	29
8.3. Personeelsbeleid: schoolspecifiek	30

9. Communicatie en PR	31
9.2 Externe communicatie	32
9.3 PR	33
10. Partners van de school	33
10.1 Partners: LOGOS kader Aantrekkelijk partnerschap	34
10.2 Partners: schoolspecifiek	35
11. Verantwoording	35
12. Meerjarenplanning	36
13. Bijlagen	37

Schoolplan 2019-2023 van SBO Beatrix de Burcht

juli 2019

Wat aandacht krijgt, groeit!

1. Inleiding

Hoewel dit schoolplan 2019-2023 enerzijds het logische vervolg is op het plan voor de planperiode 2015-2019, markeren we de start van de nieuwe beleidsperiode als het moment om de koers te richten op het 'onderwijs van morgen'.

Vertrekpunt voor dit schoolplan is het Koersplan van LOGOS. Dat is tot stand gebracht vanuit een zorgvuldig proces met co-creatie als uitgangspunt. Directeuren, vertegenwoordigers vanuit personeel, stafleden, interne en externe belanghebbenden hebben invloed op het proces gehad en bijgedragen aan de gedachten over het 'onderwijs van morgen'. Het proces is in LOGOS verband weergegeven in de metafoor van de 'LOGOS-vloot'. LOGOS boten horen bij elkaar en varen in vlootverband. Ze houden de gezamenlijk uitgezette koers aan, maar hebben eigen manoeuvreerruimte in tempo, werkwijze en in de keuze van de route. Dit schoolplan geeft weer langs welke route de school deze koers vormgeeft.

De wereld waarin we leven verandert sterk en in een hoog tempo. Ons onderwijs kan alleen een wezenlijke bijdrage leveren aan de samenleving van morgen, als dit is gericht op de toekomst. Daar zetten we onze koers op uit. We dragen bij aan de vorming van jongeren die de toekomst in de maatschappij gestalte gaan geven. Onderweg maken we keuzes die mogelijk tot een bijstelling van de koers kunnen leiden, omdat inzichten of omstandigheden tijdens de tocht wijzigen.

Het schoolplan van SBO Beatrix de Burcht geeft de koers aan van onze school voor gespecialiseerd onderwijs. Een school waar de populatie jaarlijks, zoniet maandelijks verandert en van ons onderwijs aanpassingen vraagt, om regelmatig grote of kleine bijstelling van de koers. Dit plan gaat een beeld schetsen van de grote lijnen waarop we ons bewegen in de schoolontwikkeling de komende 4 jaar. De plannen voor de komende jaren zijn gemaakt tijdens teamgesprekken en interviews met specialisten (vakgebieden en taak) binnen school. En op schrift gesteld door de directeur met als co-schrijver een teamlid, de zogenaamde 'ambassadeur' van Beatrix de Burcht binnen de schoolplanontwikkeling. In dit schoolplan haken we aan op de huidige schoolontwikkeling en zetten onze koers voort vanaf de plek waar we zijn naar een toekomst die past bij onze leerlingen en medewerkers.

Namens het team,

Annette Verdoorn, directeur

2. Uitgangspunten en kader LOGOS

Vertrekpunt voor dit schoolplan zijn de uitgangspunten en het kader zoals die volledig verwoord zijn in het Koersplan van LOGOS. [Koersplan LOGOS](#)

2.1. LOGOS staat voor

LOGOS maakt zich sterk voor leerlingen in de regio van de gemeenten West Betuwe, Vijfheerenlanden en Gorinchem. LOGOS-scholen staan voor gezamenlijke ambities en kernwaarden. Elke school geeft hier schoolspecifiek betekenis, vorm en inhoud aan. Het welbevinden van het kind en van de groep is een belangrijk doel voor elke LOGOS school. Op LOGOS-scholen:

- Groeien leerlingen op tot zelfstandige burgers die een actieve en duurzame inbreng kunnen hebben in de samenleving.
- Leren leerlingen liefde voor zichzelf, hun naaste en hun omgeving te ontwikkelen.
- Leren leerlingen keuzes te maken op basis van een moreel kompas dat is gevoed door christelijke waarden en normen ('geloof, hoop en liefde').
- Ontwikkelen leerlingen zich in een passende omgeving, waarbij eigen talenten, mogelijkheden en grenzen uitgangspunt zijn ('gepersonaliseerd leren').
- Leren leerlingen kennis, vaardigheden, ontwikkelen een levenshouding en waarden die passen bij het leven in de eenentwintigste eeuw ('het onderwijs van morgen').

2.2. Levensbeschouwelijke identiteit

LOGOS en haar scholen vinden hun waarden en normen in de Bijbel. '*Geloof, hoop en liefde*' vormen het moreel kompas. LOGOS hanteert drie kernwaarden voor professioneel handelen, namelijk '*vertrouwen, verbinden, ontwikkelen*'.

Waardegedreven

Vanuit Protestants Christelijke identiteit bieden LOGOS-scholen waarde gedreven onderwijs. Dit betekent, dat wij geloven dat leerlingen tot hun recht komen vanuit verbinding met God, de mensen om hen heen en de wereld waarin ze opgroeien. Wij geloven dat God zoveel van deze wereld houdt, "*dat Hij zijn enige Zoon heeft gegeven, opdat iedereen die in Hem gelooft niet verloren gaat, maar eeuwig leven heeft*" (Johannes 3:16). Vanuit dát geloof kunnen we niet anders dan hoopvol in deze wereld staan.

Iedereen is van harte welkom.

We zoeken naar een eigentijdse omgang met de Protestants Christelijke traditie en doen daarbij recht aan diversiteit van onze leerlingenpopulatie. De genoemde waarden staan centraal in ons onderwijs, ons handelen en in onze omgang met leerlingen, ouders, medewerkers en partners. Onze scholen worden ook bezocht door leerlingen met een andere levensbeschouwelijke of niet-religieuze achtergrond. Iedereen is van harte welkom. Wel vinden we het belangrijk dat de uitgangspunten van LOGOS en haar scholen worden gerespecteerd.

2.3. Bestuurlijke missie, visie en kernwaarden

Missie

LOGOS staat voor *waardegedreven, uitdagend en kwalitatief goed onderwijs*.

De missie is leerlingen helpen uit te groeien tot zelfstandige en verantwoordelijke burgers, zodat zij later hun bijdrage kunnen leveren aan de samenleving. LOGOS-scholen bieden

leerlingen een leeromgeving waar ze zich breed kunnen ontwikkelen en hun talenten maximaal kunnen ontdekken en ontplooiën in kennis, vaardigheden en houding. De Protestants Christelijke waarden vormen onze basis.

Visie

Maatschappelijk betrokken

De leerling van nu is de burger die straks mede onze samenleving vorm gaat geven.

Onderwijs maakt de toekomst; LOGOS-scholen zijn zich bewust van de maatschappelijke opdracht om leerlingen toe te rusten met kennis, vaardigheden en ze bewust te maken van hun houding. Het LOGOS-onderwijs(aanbod) is om die reden uitdagend, past bij het leven in de eenentwintigste eeuw en wordt digitaal verrijkt en ondersteund.

LOGOS-scholen werken in dit kader ook samen met ouders en maatschappelijke partners aan een doorgaande ontwikkelingslijn van leerlingen. Ieder vanuit eigen deskundigheid en verantwoordelijkheid.

Kernwaarden

Naast 'geloof, hoop en liefde' gelden binnen LOGOS voor professioneel handelen de kernwaarden: vertrouwen, verbinden, ontwikkelen. Deze gedeelde waarden raken en komen vanuit het LOGOS-hart. Zij zorgen voor verbinding, consistentie en synergie binnen en rondom de stichting en haar scholen. Binnen LOGOS worden we ons steeds bewuster van de betekenis en de toepassing van onze kernwaarden. Ze zijn drijfveren voor ons handelen. Ze staan voor een leer- en werkklimaat waarin we oog hebben voor elkaar, waarin we respect en waardering tonen voor ieders rol, taak en verantwoordelijkheid.

2.4. Focuspunten

LOGOS kiest op basis van de analyses van regionale/landelijke ontwikkelingen en gesprekken met interne- en externe belanghebbenden in de komende beleidsperiode voor vier strategische, samenhangende en elkaar versterkende focuspunten. Deze focuspunten gelden voor alle LOGOS scholen en zullen dus ook opgenomen zijn in dit schoolplan. Dit zijn:

1. Gepersonaliseerd leren
2. Vakmanschap doet ertoe
3. Samen leren inhoud geven
4. Aantrekkelijke partnerschap

Op Beatrix de Burcht worden alle focuspunten verwerkt in de plannen voor de schoolontwikkeling. Verwerkt binnen de eigen focuspunten, schoolspecifiek ingevuld.

3. Schoolbeschrijving

Beatrix de Burcht heeft een gebouw dat 20 jaar oud is en momenteel stapsgewijs een opknappbeurt krijgt. Het gebouw maakt een lichte, frisse en opgeruimde indruk. Het gebouw en de mensen geven een sfeer van openheid, vriendelijkheid en ontspanning. De uitstraling van de school en zijn mensen is er eentje van gastvrijheid en echte aandacht. Voor eigen mensen, maar ook andere gebruikers van het gebouw en gasten.

De school staat op een rustige plek, net buiten Gorinchem in een groene omgeving. In de buurt staan enkele scholen voor voortgezet en beroepsonderwijs. De ruimte om het gebouw

heen is groot. De meerdere schoolpleinen zijn zo ingericht dat er op verschillende manieren gespeeld kan worden. Een deel van de school plein is als speel-tuin ingericht en er is een schooltuin. Leerlingen hebben het de naam 'Het doe-je-ding-plein' gegeven.

De leerlingen op Beatrix de Burcht hebben net dat ietsje meer of anders nodig om tot die persoon te worden, die zegt: 'Ik weet wie ik ben, wat ik kan, wat en wie ik nodig heb om goed tot mijn recht te komen'. Iedereen binnen en om de school heeft daar zijn bijdrage aan.

3.1. Biografie

Brinnummer: 00UY
Schoolnaam: Beatrix De Burcht
Adres: Hoefslag 6
Telefoonnummer: 0183 699331
E-mailadres: admin.beatrixdeburcht@stichting-logos.nl
Website: www.beatrixdeburcht.nl
Bevoegd gezag: LOGOS, stichting voor Protestants Christelijk Onderwijs (41396)
Adres: Meent 24, 4141 AC Leerdam
Directeur: Annette Verdoorn

3.2. Identiteit

We zijn een school waar het hart klopt voor kinderen. Alles wat we doen en nastreven doen we vanuit dat hart-voor-kinderen. Ons hart wordt gevoed vanuit de inspiratie van het christelijk geloof. We handelen vanuit de bijbelse gedachte: Heb God lief en de medemens als jezelf. Waarden en normen die wij hanteren, komen voort vanuit die oorsprong. We sluiten niemand uit, maar heten iedereen welkom die zich thuis voelt in bij onze identiteit en zich kan vinden in de gedragscode van LOGOS die daarbij hoort. We zijn blij met wie we mogen zijn en wat we doen voor elkaar en anderen vanuit de grote liefde van God. In de omgang is merkbaar dat we elkaar open en eerlijk benaderen, nieuwsgierig zijn naar elkaar, elkaar bevragen en ruimte scheppen met en voor elkaar.

Daar waar iets ingewikkeld is, gaan we het niet uit de weg, maar zoeken we samen naar een uitweg. We geloven in de kracht van SAMEN, leerlingen, teamleden, ouders en andere betrokkenen.

3.3. Trends m.b.t. interne en externe ontwikkelingen (SWOT) en ambities

Met elkaar hebben we inhoud gegeven aan dit schoolplan. Het schoolteam heeft op verschillende momenten gewerkt aan de totstandkoming van dit schoolplan door onder andere een sterke - en zwakte analyse te maken. Naast de teamleden is input gevraagd van diverse stakeholders die verbonden zijn met de school. Leerlingen, ouders, jeugdhulpverleners en therapeuten werkzaam binnen de school en buiten, hebben we bevraagd. Daarnaast hebben we gekeken naar wat er op ons afkomt en waar we rekening mee moeten houden in dit schoolplan. We hebben gekeken naar kansen en bedreigingen, zowel intern als extern. Hier kwamen 9 aandachtspunten uit

Interne analyse:

Wat aandacht krijgt, GROEIT!

sterk	zwak
<ul style="list-style-type: none"> - Gemotiveerd, ondernemend en betrokken personeel - Oog en hart voor leerlingen, intrinsieke bevoegenheid - Pedagogisch klimaat - Reflectieve houding - Samen 	<ul style="list-style-type: none"> - Imago: weinig/ geen naamsbekendheid - Balans zorg en kwaliteit onderwijs - Structuur/afbakening en afspraken - huisvesting - werkdruk en kwetsbaarheid leerkrachten

externe analyse

kansen	bedreigingen
<ul style="list-style-type: none"> - samenwerken met externen: krachten bundelen of juist verdelen: - leeromgeving - specialistisch: kennis/kunde vanuit team meer benutten. - Imago: soc. media en website 	<ul style="list-style-type: none"> - Populatie: deze verandert. SO populatie met specifieke zorg / onderwijsbehoeften - financiën: landelijke bekostiging wet en regelgeving. - algemene krimp - lerarentekort/ kwaliteit invulling vacatures

Aandachtspunten die we in ons plan voor de komende jaren meenemen:

Er zijn [9 thema's](#) vanuit de [SWOT](#) gekomen die terug zullen komen in dit schoolplan.

1. **Imago:** De school zal naar buiten toe meer bekendheid geven aan wie zij is en wat zij doet, voor wie.
2. **Populatie:** school gaat aanpassingen doen in groepsindeling en personele inzet vanwege de toenemende complexiteit van de populatie.
3. **Leeromgeving:** we maken plannen om goed kwalitatief onderwijs te bieden, passend bij de vraag van de leerlingen en hun begeleidingsbehoefte. Het onderwijs is doelgericht en boeiend, de opbrengsten zijn goed.
4. **Bekostiging:** school zal er alles aan doen om de balans tussen inkomsten en uitgaven op orde te houden die nodig zijn om kwalitatief goed onderwijs te bieden aan de leerlingen, maar ook een prettige werkplek te zijn voor medewerkers. Balans in ondersteuningsvraag van de leerlingen en de belastbaarheid van de medewerkers is daar speerpunt. Er wordt gezocht naar passende middelen.
5. **Kwaliteit:** school schenkt aandacht aan deskundigheidsbevordering van team op didactisch en pedagogisch gebied zodat het voldoet aan de onderwijs- en ondersteuningsvraag van leerlingen (en hun ouders). De samenwerking wordt actief

gezocht. School geeft onderwijs, hulpverlening verleent zorg. Waar het verbetering geeft, werken we intensief samen.

6. **Eigenaarschap:** we vinden dat ook leerlingen mede eigenaar moeten kunnen zijn van hun eigen ontwikkeling. We zoeken naar een manier om daar vorm aan te geven, zonder dat het ten koste gaat van onderwijstijd en werkbelasting van de medewerkers.
7. **Afspraken en structuur:** school wil, kijkend vanuit de kinderen, zorgen voor een omgeving waar de dingen duidelijk zijn. Er wordt toegewerkt naar een vorm van structuur waar gedifferentieerd kan worden al naar gelang de behoeften van de kinderen. Rekening houdend met de visie op onderwijs (rijk en boeiend). De structuur die ontstaat wordt goed onderhouden en is zichtbaar en merkbaar voor iedereen binnen school.
8. **Ouderbetrokkenheid:** vanuit de open houding zullen medewerkers steeds zoeken naar manieren om de afstemming kind-school-thuis te versterken. Vanuit onze sensitiviteit zullen we ons inzetten voor een pro-actieve houding richting ouders en onderzoeken welke rol ouders binnen school ten behoeve van het onderwijs aan kinderen, kunnen innemen.
9. **Identiteit:** onze identiteit zit in onze genen. Toch zullen we tijd moeten nemen en aandacht schenken aan die identiteit om op een lijn te blijven en als een geheel de uitstraling ervan naar binnen en buiten toe te hebben.

Samenvattend kan gesteld worden dat Beatrix de Burcht zich kenmerkt door een team dat gemotiveerd, ondernemend en betrokken is. De sfeer is prettig, open en eerlijk met aandacht voor de ander. We hebben oog en hart voor de leerlingen en willen hier hard voor gaan! We doen dit samen, ouders, leerling en school. We hebben een pro-actieve houding m.b.t. zorg voor de leerlingen.

Het imago van Beatrix de Burcht is een aandachtspunt. De website is verouderd, de school maakt nauwelijks gebruik van (social) media en weet zich nog onvoldoende op de kaart te zetten.

De balans tussen zorg en onderwijs is een aandachtspunt. De populatie vraagt steeds meer zorg. Dit moet niet ten koste gaan van de kwaliteit van onderwijs. aandachtspunt is om hier alert op te zijn, doelgericht en planmatig.

4. Schoolconcept

4.1. Missie

Met het gehele team hebben we gekeken naar wat onze waarden zijn, waar wij persoonlijk en als team voor gaan. Door middel van de werkvorm “deep democracy” hebben wij deze waarden uitgefilterd en zijn we gekomen tot drie kernwaarden:

Vanuit ons hart voor kinderen, maken we ons hard voor:

1. In verbinding staan
2. Betrouwbaar-zijn
3. Kwaliteit hebben en bieden



Vanuit deze 3 kernwaarden zullen we de kinderen en de ouders die aan ons worden toevertrouwd, benaderen. We zoeken de verbinding, we doen wat we zeggen en zeggen wat we doen.

We bieden kwalitatief goed onderwijs en begeleiding aan de kinderen. Wij dagen onszelf uit om aan de kinderen dat onderwijs te geven dat Passend is, Passend Onderwijs dus aan kinderen waarbij de ontwikkeling net iets anders verloopt. Het 'anders' in de ontwikkeling wordt voor ons, kinderen en ouders weer normaal, gewoon omdat je ok bent, hoe je ook bent.

Ons ultieme doel is kinderen voor te bereiden op hun heel eigen rol binnen de samenleving, nu en in de toekomst. We bieden tools in om op een passende wijze, voor henzelf en de omgeving, te participeren: kinderen die vragen durven stellen en lef tonen boven verwachtingen van anderen uit te stijgen.

4.2. Visie

Op Beatrix de Burcht klopt het hart voor de kinderen. Ieder kind wordt gezien als uniek en bijzonder. We bieden een vertrouwde en betrouwbare omgeving waarbij iedereen mag zijn wie hij is en meetelt. We hebben vertrouwen in ieders mogelijkheden en stimuleren de kinderen om de talenten, vaardigheden en kennis die zij hebben te gebruiken en te vergroten.

Op Beatrix de Burcht bieden we onderwijs dat past bij de leerlingen die aan ons worden toevertrouwd. We bieden uitdagend, veelzijdig onderwijs en houden daarbij rekening met de specifieke zorg - en leerbehoeften van de kinderen om tot de beste resultaten komen. De leeromgeving is aangepast op deze behoeften.

We richten onze groepen in naar onderwijs- en zorgbehoeften. Groepen waar structuur meer van belang is (zogenaamde Blauwe (blauwdruk) groepen), groepen waar kinderen praktisch kunnen leren, combinatiegroepen op manieren van leren leren, groepen gebaseerd op uitstroom, enzovoorts.

Vanuit een fundament van structuur, veiligheid, rust, respect en vertrouwen bieden wij een rijke leeromgeving waarin leerlingen en leerkrachten samen leren. Omdat de school een mini-samenleving is, zijn we helder in HOE we de dingen doen. Maken we duidelijke afspraken en stellen we grenzen.

De school en het plein maken een frisse, lichte, opgeruimde en overzichtelijke indruk, zowel in openbare ruimtes als de lokalen.

Het 'Rijke' in de leeromgeving betekent, dat er beweging is binnen de school en van binnen naar buiten en andersom. Leren is ervaren en ontdekken. Leer je beter alleen of in een

groep? Leer je beter met je hoofd of door te doen? Leer je overal of beter op een vaste plek? Binnen of buiten?

Bij ons speel en leer je in groepen met een eigen meester of juf. Alle mensen die werken op school, werken in of dichtbij de groepen, zodat er veel aandacht uitgaat naar het stimuleren van de ontwikkeling van de kinderen. Kinderen leren in groepen, op momenten wanneer het beter is, in kleinere groepen of alleen.

Ons team is betrokken en bevlogen. We hebben oog voor het welbevinden van leerlingen. We bieden een balans tussen inspanning en ontspanning. We halen het beste uit het kind zodat het voor zichzelf een goed leven kan opbouwen, maar ook van betekenis kan zijn voor anderen. Hierbij zoeken we actief de samenwerking met ouders, specialisten en hulpverlening.

We zoeken verbinding met elkaar om samen sterker te zijn. Ook als iets moeilijk is of moeilijk gaat, benaderen we dat vanuit de gedachte dat iedereen het beste met elkaar voorheeft en zich voor het goede in wil zetten.

We geven ouders hun eigen rol daarin ten behoeve van een optimale ontwikkeling en welbevinden van hun kind, op school en daarbuiten. We doen dit altijd samen en er is sprake van gedeelde verantwoordelijkheid, op de plekken waar leren en leven elkaar raken. Op Beatrix de Burcht leer je doelgericht. Je leert nadenken bij wat je doet, jezelf vragen te stellen en te vertellen wat en vooral ook waarom je iets doet. We werken met plannen, maar zijn sensitief en flexibel. Waar signalen zijn om aanpassingen te doen, doen we dat.

We leren de kinderen om doelen te stellen en verantwoordelijkheid te nemen voor hun eigen leerproces: waarbij het maken van plannen, die uitvoeren en erop terugkijken (reflectie) een belangrijke rol innemen.

Beatrix de Burcht is een lerende organisatie waarbij zoveel mogelijk kennis wordt gedeeld en gebruik wordt gemaakt van elkaars talenten en expertise. En waar aandacht is voor de balans binnen werk en privé.

We zijn allemaal en steeds in ontwikkeling, kinderen, ouders, en ook de school.

Dit 'beeld' van de school samenvattend kun je zeggen dat SBO Beatrix de Burcht staat voor:

1. **Samen** (leren) Inhoud geven
2. We weten **wat, wanneer en waarom** en gaan voor het **beste!**
3. De school is een **open, transparante, duidelijke en prettige speel/leer- en werkplek**
4. **Persoonlijk Leren** doe je in een voor jou **boeiende leeromgeving**

Als Motto voeren wij: **Alles wat aandacht krijgt, GROEIT!**

Daar waar je je op richt, waar je energie en aandacht aan geeft zal groeien. Het motto kent 2 accenten. Je kunt kiezen waar de aandacht naar uitgaat. Een afweging maken wat écht belangrijk is om aan te werken. We willen samen leren dat je een keuze hebt in waar je je voor inspant als je groei voor ogen hebt.

4.3. Pedagogisch klimaat

Vanuit een stevig fundament van structuur, veiligheid, rust, respect en vertrouwen biedt Beatrix de Burcht een stimulerende en boeiende leeromgeving. Je mag hier zijn wie je bent. authenticiteit wordt gestimuleerd door talenten te ontdekken. Je mag hier leren op de manier die bij jou past, ook in je ontwikkeling als groepslid en persoon.

Het sociaal-emotionele welbevinden van de leerlingen heeft veel invloed op hun totale functioneren. Beatrix de Burcht besteedt daarom structureel en systematisch aandacht aan de sociaal-emotionele ontwikkeling van de kinderen. Binnen alle groepen worden kanjerlessen gegeven en begeleiden we groepsprocessen. Gedragsspecialisten ondersteunen dit proces en spelen een actieve rol in de kanjerlessen. Daarnaast is er aandacht voor persoonlijke ontwikkeling in de vorm van SOVA lessen. De rol van de leerkrachten is cruciaal. Zij creëren een veilig en gestructureerd klimaat waarin de leerling optimaal kan profiteren van het onderwijsaanbod. Zij bieden een boeiende en rijke leeromgeving. De overige medewerkers ondersteunen dit. Daar waar het gedrag complex en te ingewikkeld is voor de basisaanpak, heeft Beatrix de Burcht voorzieningen (huiskamer, time-outplek) ingericht en maatregelen (speciale vorm van leerlingbesprekingen, stappenplannen ongewenst gedrag) getroffen die leiden tot gedrag dat wel weer passend is om binnen een groep te kunnen functioneren en het onderwijs binnen de groep stabiliteit te geven. De leerkrachten zijn zodanig toegerust dat ze in staat zijn in de werksfeer, en dus voor de leerlingen en henzelf, een balans te bewaren tussen spanning en ontspanning.

4.4. Didactisch handelen

Op Beatrix de Burcht is het onderwijs boeiend en maakt nieuwsgierig. Je leert hier op de manier die bij je past, rekening houdend met onderwijsbehoefte, leerstijl en leertempo. We bieden onderwijs op maat, waarbij persoonlijk leren een focuspunt is. Je krijgt hier tijd en de ruimte om te leren en om informatie te verwerken op eigen wijze. We maken gebruik van gevarieerde (coöperatieve) werkvormen, passend bij het gestelde doel. We werken doelgericht en planmatig volgens HGW. Kinderen weten wat ze leren en waarom. Daar komen we achter door goed naar kinderen te kijken en luisteren en onderzoek te doen waar nodig voor de nodige informatie.

Hier heb je kans om je talenten te ontwikkelen in een boeiende, betekenisvolle en rijke omgeving. We leren met en van elkaar zowel binnen als buiten de school. Leerlingen zijn, onder leiding van de leerkracht, medeverantwoordelijk voor hun leerproces, waarbij actief de samenwerking wordt gezocht met ouders in de rol van ondersteuning van de inzet van de leerling.

Het curriculaire spinnenweb van Van Den Akker(2003) was helpend om het didactisch handelen te beschrijven.

	Op Beatrix de Burcht....
Leerdoelen	<p>Nu:</p> <ul style="list-style-type: none"> ● Stellen we doelen op didactisch en op sociaal - emotioneel niveau ● Zijn de doelen van het SLO en de Passende Perspectieven richting gevend voor de groepsplannen. ● Zijn doelen start en eindpunt van de lessen ● Worden thema's / lessen geopend en geëvalueerd na afloop van een themaperiode ● Worden doelen op lesniveau gedeeld met leerlingen tijdens de lessen, op grote lijnen, ook met ouders, gedeeld in het rapport ● Zijn de doelen binnen OPP in relatie tot uitstroomperspectief gesteld <p>straks:</p>

	<ul style="list-style-type: none"> • Worden doelen voor en tijdens het leren mét de leerling opgesteld. Mogen kinderen keuzes maken in leerdoelen • Worden de doelen nauw afgestemd op het OPP, wat als werkdocument dient • Onderzoeken we wat de rol kan zijn voor ouders op het bereiken van de doelen • Worden doelen efficiënt bijgehouden en bijgesteld door zowel leerkracht als leerling op een manier die werkt voor beiden • Zijn de doelen zichtbaar voor leerlingen in hun werkomgeving • Wordt er, naast evalueren ahv toetsen, 2 keer per jaar geëvalueerd op doelen.
Leerinhoud	<p>Nu:</p> <ul style="list-style-type: none"> • Worden de basisvakken als rekenen, lezen, spelling en begrijpend lezen expliciet geïnstrueerd • Wordt er op vakgebied rekenen sterk gebruik gemaakt van concrete situaties om te komen tot de som. . • Wordt er door de hele school naast expliciete instructievakken zoals rekenen, lezen, begrijpend lezen en spelling, 3x jaar thematisch gewerkt • Kijken we binnen de groep naar het individuele kind, zowel naar leer- als zorgbehoefte (zodat het kind tot leren komt) • Leren we kennis, vaardigheden en houdingen • Wordt er lesstof aangeboden die ligt in de zone van naaste ontwikkeling <p>Straks:</p> <ul style="list-style-type: none"> • Wordt voor die leerlingen die leren door te doen, naast de expliciete instructie voor vakken, thematisch en vakoverstijgend geleerd • Wordt er zoveel mogelijk groepsdoorbroken gewerkt, voor wie dat werkt. En zijn er oplossingen voor wie dat niet werkt • Staat alles in het OPP, dit is het werkdocument, hierin worden plannen gekoppeld. • Verdiepen we ons onderwijs op gebied van kennis, vaardigheden en houdingen die aansluiten van wat toekomstig leren van leerlingen vraagt <p>kennis...</p> <ul style="list-style-type: none"> - Door dynamisch gebruik te maken van(SLO) leerlijnen en passende perspectieven - Door woordenschatonderwijs bewust een plek te geven - Door specialistische aanpak op spraak / taal aan te bieden (logopedie) <p>vaardigheden...</p> <ul style="list-style-type: none"> - Die gericht zijn op toekomstig leren/21st century skills - Die gericht zijn op sociale vaardigheden - Die gericht zijn op zelfredzaamheid/zelfstandigheid - Die gericht zijn op communicatie - Die gericht zijn op (studie) vaardigheden en werkhouding - Die gericht zijn op beweging <p>houdingen...</p> <ul style="list-style-type: none"> - 21st century skills 'hoe verhoud ik me tot...' - Op sociale vlak, welke rol neem ik aan in een groep/mijn omgeving - Staande kunnen houden, eigen plek vinden in de maatschappij

	- Vragen stellend en met reflectieve houding in het leven staan
leeractiviteiten	<p>Nu:</p> <ul style="list-style-type: none"> • Wordt er deels thematisch gewerkt, waardoor lessen stimulerend en betekenisvol zijn • Is de activiteit bij expliciete instructie bij lezen, rekenen, begrijpend lezen en spelling ingericht op basis van groepsdoelen • Zijn de lessen aan de groepen Levend Leren deels praktisch ingericht • <p>Straks:</p> <ul style="list-style-type: none"> • Sluiten de leeractiviteiten aan bij de leerstijl en het niveau (zone van naaste ontwikkeling) van de leerling (irt het OPP) • Vinden de lessen plaats op leerpleinen/ buiten de school of tijdens ateliers. Leerpleinen zijn leerplekken die groepsoverstijgend zijn ingericht. • Is er gerichte aandacht voor reflectie van leerlingen op hun eigen leerproces en behalen van doelen
docentrollen	<p>Nu:</p> <ul style="list-style-type: none"> • Is de stamgroepleerkracht of niveaugroepleerkracht verantwoordelijk voor het lesstofaanbod en daarin basisbekwaam • Is er een begin gemaakt in de ontwikkeling van vakgebiedspecialisten en hun ondersteuning aan de groepsleerkrachten • Is elk teamlid mede verantwoordelijk voor het welzijn van de leerlingen op school, de groepsleerkracht is de sleutelfiguur • Is ondersteuning op ontwikkelen van leren en gedrag nu deels binnen en deels buiten de groep <p>Straks:</p> <ul style="list-style-type: none"> • Zijn leerkrachten samen verantwoordelijk en ontwikkelen ze samen de lessen • Is het team goed geschoold, in de basis teambreed, maar vaker als specialist in de rol van co-teacher. • Onderzoeken en ontwikkelen we de rol van leerkracht als lesgever, naar begeleidend lesgeven, en op punten coachend lesgeven • Omdat kinderen binnen groepen leren, zullen ondersteuners (onderwijsassistenten) en deskundigen (logopedisten, gedragstrainers, reken- taal en leescoördinatoren) zoveel mogelijk werken in en om de groepen.
bronnen en materialen	<p>Nu:</p> <ul style="list-style-type: none"> • Methodes dienen als bronnenboek, in een enkel geval als leidraad (voorbeeld Schrijven) • Digitale leeromgeving wordt ingezet, maar matig, deels door matig werkmateriaal, deels door onwetendheid • Zijn er vakgebiedspecialisten die als bron dienen voor de leerkracht • Wordt er veel binnen en soms buiten school geleerd • Is een begin gemaakt met praktisch en vanuit leerstijlen en zintuigen leren • Is Thematisch werken goed neergezet en geborgd <p>Straks:</p> <ul style="list-style-type: none"> • Is in de methodieken die we hanteren, ontdekkend en betekenisvol leren een uitgangspunt ("trial and error en 'just try")

	<ul style="list-style-type: none"> • Wordt onderzocht voor welke leerling theoretisch leren, praktisch leren (met gebruik van zintuigen en concreet handelen of een combinatie ervan, werkt. Van daaruit worden keuzes gemaakt mbt bronnen en materialen. Wordt er zowel binnen als buiten de school geleerd, op de plek waar het leren het meeste effect heeft • Is er een goede digitale leeromgeving die, stimulerend is en waarmee doelgericht geleerd kan worden
groeperingsvormen	<p>Nu:</p> <ul style="list-style-type: none"> • Worden groepen ingedeeld op basis van leeftijd, (uitstroom)niveau en manier van leren, uiteindelijk wordt gekeken of het een groep is waar goed (samen)gewerkt kan worden • Is er voor elke leerling een stamgroep. En leert hij ook bij anderen bij niveaugroepen en ateliers, wat groepsdoorbroken gebeurt op clusterniveau • Krijgen groepjes binnen of buiten de groep instructie van ondersteuners • Zo nu en dan vindt er ondersteuning binnen en dichtbij de groepen plaats door externen vanuit de jeugdhulpverlening <p>Straks:</p> <ul style="list-style-type: none"> • We continueren bovenstaande, maar zullen bij formuleren van groepen en groepjes nog meer kijken naar leervragen/doelen, leerstijlen en talenten • wordt er tijd vrijgemaakt om samen te werken (zowel leerling als leerkracht) aan een thema (samenhang) als onderdeel van 21th century skills • Zal ondersteuning zoveel mogelijk dichtbij en in de groep plaatsvinden, op leerlingniveau, maar ook om leerkracht te ondersteunen het goed te doen voor en met de groep • Zullen we onderzoeken in hoeverre jeugdhulpverlening, maar ook ouders, een rol kunnen spelen binnen het onderwijs. Wat mogelijkheden en onmogelijkheden zijn. Gewenst en ongewenst.
leeromgeving	<p>Nu:</p> <ul style="list-style-type: none"> • Zijn er voldoende materialen en leermiddelen • Zijn de gangen en hal netjes en overzichtelijk • Zijn er al ateliers op momenten en worden er excursies georganiseerd rondom het themawerken <p>Straks:</p> <ul style="list-style-type: none"> • Zijn de materialen en leermiddelen aangepast aan de specifieke leerbehoeften van leerlingen (rol van vakgebiedspecialist hierin) • Wordt er binnen en buiten de school geleerd op plekken waar de doelen helder en zichtbaar zijn en ontwikkelen we leerpleinen, plekken waar samen geleerd wordt op een bij ieder passende manier • Is de hele leeromgeving van klas tot gang tot gezamenlijke ruimtes fris, gestructureerd, rustig, en veilig • De leeromgeving is betekenisvol en prikkelt de nieuwsgierigheid van kinderen • Is de leeromgeving op plekken geschikt voor samenwerken in groepjes en nodigt daartoe uit.
Tijd	Nu:

	<ul style="list-style-type: none"> • Zijn er vaste tijden voor instructievakken als rekenen, lezen, spelling en begrijpend lezen • Zijn er in elke groep dagroosters waarin alle vakken in goede verhouding aan de orde komen • Zijn er vaste momenten in het jaar voor het schoolbrede themawerken • Zijn er vaste pauzemomenten <p>Straks:</p> <ul style="list-style-type: none"> • Zijn er vaste tijden voor het intrainen van vaardigheden, houdingen en kennis voor de vakken: <ul style="list-style-type: none"> - lezen/begrijpend lezen - spelling/taal - rekenen - sova • Zijn er vaste tijden voor thematisch werken (vakoverstijgend), schoolbreed, maar ook binnen groepen of clusters waar dat meer aan de orde is • We gaan onderzoeken hoe we tijd kunnen inrichten, zodat leerlingen kunnen leren op eigen tempo op momenten buiten de instructielessen om
Toetsing	<p>Nu:</p> <ul style="list-style-type: none"> • Nemen we methodegebonden en methode-onafhankelijke toetsen af. De kennis van het leren van een leerling van de leerkracht wordt daar altijd naastgelegd • Worden toetsgegevens gebruikt voor evaluatie en bijstelling van het lesstofaanbod • Toetsen worden gebruikt om het OPP en soms het uitstroomperspectief bij te stellen • Bij afname van de methode-onafhankelijke toetsen houden we rekening met de onderwijs/ondersteuningsbehoeften van de leerlingen die de toetsen maken • We volgen nauwkeurig de ontwikkeling van methode-onafhankelijke toetsen die passen bij onze doelgroep op het SBO • Schoolverlaters doen niet mee aan een Eindtoets • Methode afhankelijke en onafhankelijke toetsen worden door de vakgebiedspecialisten op schoolniveau bekenen en kunnen aanleiding zijn tot keuzes maken om kwaliteit van onderwijs te verbeteren <p>Straks:</p> <ul style="list-style-type: none"> • Schoolverlaters doen mee aan een Eindtoets • Worden samen opgestelde leerdoelen getoetst op proces als product • Wordt er summatief en formatief getoetst • Worden toetsen (digitaal)gedeeld met leerlingen en hun ouders/verzorgers • Zijn leerlingen zelf mede verantwoordelijk voor het behalen van hun doelen, dit kunnen ze laten zien/bewijzen en vastleggen • Leren we kinderen vaardigheden en attitudes om te gaan met het maken van toetsen

4.5. Het jonge kind

Op Beatrix de Burcht hebben we oog voor de specifieke zorg- en leerbehoeften en het welbevinden van het jonge kind. We besteden veel tijd en aandacht aan het aanvoelen, het omgaan met en het reguleren van emoties. Zo bespreken wij dagelijks met kinderen hoe zij

zich voelen in het algemeen en hoe zij en anderen zich voelen in sociale situaties. Wij ondersteunen dit met hulpmaterialen, zoals een emotiethermometer en emotiekaarten. We besteden dagelijks ook veel aandacht aan het aanleren van sociale vaardigheden door middel van Kanjertraining, Tim en Toos lessen, begeleidend samenspel en het begeleiden van sociale situaties en/of interacties die spontaan ontstaan. Tijdens het aanleren van deze vaardigheden ondersteunen wij onze verbale aansturing met pictogrammen, stappenplannen en non-verbale tekens.

Deze aandacht voor emotieregulatie en het aanleren van sociale vaardigheden draagt bij aan het welbevinden van de kinderen, omdat zij leren dat hun gevoel er mag zijn, zich passend leren uiten en zich op sociaal gebied zelfverzekerd voelen. We volgen dit proces van ieder kind met zorg en hebben hierover regelmatig contact met ouders/verzorgers, zodat we met elkaar kunnen streven naar een optimale ontwikkeling op alle gebieden.

Het vergroten van de zelfredzaamheid en de zelfstandigheid heeft ook dagelijks onze aandacht. We ondersteunen en begeleiden de zelfredzaamheid en zelfstandigheid en stellen hierbij realistische doelen die passend zijn bij de ontwikkeling van het individuele kind. We stimuleren het probleemoplossend vermogen, maar begeleiden de kinderen waar dat nodig is.

Naast de bovengenoemde aspecten besteden we ook aandacht aan vakken als rekenen, taal, lezen, motoriek en wereldoriëntatie. Dit doen we doelgericht binnen thema's en door het aanbieden van speel- en leermaterialen die passend zijn bij de ontwikkeling van het jonge kind. We stimuleren kinderen om op ontdekking uit te gaan met materialen en problemen die ze tegenkomen tijdens het spel zelf op te lossen. Daarnaast dagen we hen uit dingen te doen en te ondernemen die in hun zone van naaste ontwikkeling ligt.

De individuele ontwikkeling op deze vakgebieden, maar ook op het gebied van spelontwikkeling wordt nauwgezet gevolgd en geëvalueerd. Het schoolse leren en de werkhouding die nodig is voor de verdere schoolloopbaan wordt ook geoefend. Er zijn naast speelse leermomenten, dus ook momenten waarop kinderen een gerichte opdracht moeten uitvoeren na een instructie. We zijn constant aan het zoeken naar de balans tussen het leren op een speelse manier en het trainen van schoolse vaardigheden, zodat kinderen zich nu en in de toekomst optimaal kunnen ontwikkelen.

4.6 Veiligheid

Beatrix de Burcht is een open, transparante, duidelijke en prettige plek om te spelen, leren en werken. Voorwaarde daarvoor is dat een ieder zich veilig voelt. School heeft een Plan Veiligheid geschreven, inclusief pestprotocol.

[Plan \(Sociale\) Veiligheid](#)

5. Passend onderwijs

De Speciale School voor Basisonderwijs Beatrix de Burcht heeft een regionale functie. Kinderen uit Samenwerkingsverband Driegang volgen onderwijs op onze school. Het grootst aantal leerlingen komt vanuit Protestant Christelijke scholen. Die scholen zijn georganiseerd binnen Kamer Rivieren Midden Nederland. Maar ook leerlingen uit Kamer Alblasserwaard West en EC De Ronde bezoeken onze school.

Onze school is 1 van beide scholen voor Speciaal Basisonderwijs in Gorinchem.

Beatrix de Burcht biedt graag Passend Onderwijs aan leerlingen uit de regio die dat niet krijgen op het reguliere basisonderwijs. Beatrix de Burcht heeft daar bij aanmelding van

leerlingen een wegingsmodel voor, om in te schatten dat het onderwijs op onze school daadwerkelijk een antwoord zal zijn op de vraag van de leerling.

Wanneer een leerling op de gewone basisschool al een aanvullende speciale aanpak of begeleiding heeft gehad, zijn daar plannen voor gemaakt. In een aantal gevallen hebben kinderen op de basisschool al een tijdje begeleiding gehad vanuit een arrangement. De plannen die hiervoor gemaakt worden, zijn opgesteld in een ontwikkelingsperspectief (OPP). Als ouders en school merken aan het kind dat het niet meer vooruit gaat in leren en werken, de aansluiting met anderen minder wordt, het kind terneergeslagen of gefrustreerd raakt en misschien ook wel bijna niet meer met de dingen van school meedoet, kan er een Toelatingsverklaring voor het Speciale Basisonderwijs worden aangevraagd. Dan kan het dus nodig zijn op een andere passende plek, Passend Onderwijs te ontvangen. Met die Toelaatbaarheidsverklaring in de hand zoekt school samen met ouders naar een SBO die past bij de onderwijs- en zorgbehoeften die het kind heeft.

Wij zijn een school die binnen een rustige duidelijke vriendelijke omgeving onderwijs biedt op maat, in groepen van verschillende grootte en met verschil in aanpak. In de ene groep leren kinderen beter als alles heel gestructureerd is. In de andere door te doen en ontdekken. En kinderen mogen ook ervaren hoe de ander leert. Vanuit een rustige en prettige basis rekken en strekken.

Beatrix de Burcht heeft in haar School Ondersteuningsplan beschreven wat voor school ze is en wat ze te bieden heeft. [SOP](#)

Dit schoolplan beschrijft welke ontwikkeling de school de komende 4 jaar ingaat.

Binnen Samenwerkingsverband Driegang is ook de nodige ontwikkeling. De vraag aan de het onderwijs op het SBO aan te passen, aanvullend op wat de basisscholen niet meer kunnen (bieden). Steeds nieuwe specialismen ontwikkelen zich binnen deze scholen. En soms er buiten. Beatrix de Burcht is altijd in beweging. Op dit moment is de school al sterk in onderwijs aan kinderen met Taalproblemen, is er veel expertise in het kleuteronderwijs en wordt er intensief met ouders gewerkt (ook binnen school). De school ontwikkelt zich nu sterk om onderwijs te geven aan kinderen die leren door te denken en schriftelijk te (ver)werken, maar ook aan kinderen die leren door te doen. Levend Leren noemen we dat. Daarnaast biedt de school een passende plek aan kinderen met meer behoefte aan structuur.

6. Kwaliteit van het onderwijs

6.1 Ontwikkeling kwaliteit van onderwijs

Binnen LOGOS hanteren we op stichtingsniveau een 'routekaart' waarop de ontwikkeling van de scholen is te zien. Elke school hanteert een eigen schoolspecifieke routekaart waarop de school per focuspunt uit het Koersplan de fase van ontwikkeling aangeeft. De routekaart is onderdeel van het schoolplan. De school geeft in de routekaart aan of en wanneer de gewenste ontwikkeling gerealiseerd is en in welke mate de school daarover tevreden is uitgedrukt in termen van 'meetbaar' of 'merkbaar'.

De scholen laten zien dat ze werken aan waardegedreven, uitdagend en kwalitatief goed onderwijs. We zorgen dat op school- en stichtingsniveau kwaliteitsbeleid wordt ontwikkeld dat planmatig en cyclisch ingericht en gefaciliteerd is door een samenhangend kwaliteitsinstrumentarium. Wij leggen in 'logboeken', jaarverslagen en gesprekken actief verantwoording af en communiceren hierover met relevante belanghebbenden.

6.2 Kwaliteitszorg

Om schoolontwikkeling te realiseren werken we met een systeem voor kwaliteitszorg. Kwaliteitszorg is een leerproces, waarbij de school zelf, volgens een beargumenteerde planning, systematisch, de kwaliteit van het onderwijs bespreekt, beschrijft, realiseert, beoordeelt en/of laat beoordelen en evalueert. Bij kwaliteit gaat het dan om zowel de eisen die de overheid hier aan stelt, de zogenoemde basiskwaliteit, als om de ambities die de school zelf heeft geformuleerd. Als instrument voor ons kwaliteitsbeleid hanteren het model van de PO-raad 'Regie op onderwijskwaliteit'.

Binnen Beatrix de Burcht werken we vanuit de principes van Handelingsgericht werken. Dit betekent dat we systematisch werken in de school, gebaseerd op de uitgangspunten van Handelingsgerichte diagnostiek. De zeven uitgangspunten van HGW/HGD bieden houvast bij het realiseren van afstemming, omdat ze een gemeenschappelijk referentiekader bieden: men spreekt 'dezelfde taal'.

De uitgangspunten zijn:

1. De onderwijsbehoeften van leerlingen staan centraal. Wat heeft een leerling nodig om een bepaald doel te behalen? Denk aan instructie op een andere manier, extra leertijd of uitdaging. Hoe kan de leerkracht de leerling hierbij zo goed mogelijk ondersteunen?
 2. Afstemming en wisselwerking: het gaat niet alleen om het kind, maar om het kind in wisselwerking met zijn omgeving. Het gaat om deze leerling in deze groep, bij deze leerkracht, op deze school en van deze ouders. Hoe goed is de omgeving afgestemd op wat dit kind nodig heeft?
 3. Leerkrachten realiseren passend onderwijs en leveren daarmee een cruciale bijdrage aan een positieve ontwikkeling van leerlingen op het gebied van leren, werkhouding en sociaal-emotioneel functioneren. Met andere woorden: het is de leerkracht die 't doet. Maar, wat heeft hij hiervoor nodig, wat zijn hierbij zijn ondersteuningsbehoeften?
 4. Positieve aspecten van kind, leerkracht, groep, school en ouders zijn van groot belang. Naast problematische aspecten zijn deze nodig om de situatie te begrijpen, ambitieuze doelen te stellen en om een succesvol plan van aanpak te maken en uit te voeren.
 5. Samenwerking tussen leerkrachten, leerlingen, ouders, interne en externe begeleiders is noodzakelijk om een effectieve aanpak te realiseren. Dit vergt constructieve communicatie tussen betrokkenen. Samen analyseren zij de situatie en zoeken ze naar oplossingen.
 6. Doelgericht werken: het team formuleert korte en lange termijn doelen voor het leren, de werkhouding en het sociaal-emotioneel functioneren van alle leerlingen en evalueert deze in een cyclus van planmatig handelen.
 7. De werkwijze is systematisch, in stappen en transparant. Het is betrokkenen duidelijk hoe de school wil werken en waarom. Er zijn heldere afspraken over wie wat doet, waarom, hoe en wanneer. Formulieren en checklists ondersteunen dit streven. Teamleden zijn open over hun manier van werken en over hun plannen en motieven.
- We werken Handelingsgericht binnen een duidelijke zorgstructuur. We hanteren hierbij de 1-zorgroute. De 1-zorgroute bestrijkt de interne zorg op groeps- en schoolniveau en de externe zorg.

6.3 Opbrengsten

Beatrix de Burcht hecht waarde aan het volgen en beïnvloeden van opbrengsten binnen de leervakken, maar ook op gebied van de sociaal-emotionele ontwikkeling. Daarbij gaat school

niet uit van gemiddelden, omdat voor elk kind een specifiek OPP is gesteld. Maar zoekt wel naar wegen om in het lesstofaanbod en aanpak winst voor alle leerlingen te behalen.

6.3.1 Opbrengsten en Ontwikkelperspectief (OPP) individu en groep

Nu:

De gestelde didactische doelen in relatie tot het uitstroomperspectief in het OPP zijn leidend in de opbrengstbesprekingen. Dit gebeurt tijdens de didactische groepsbesprekingen met de Zorgcoördinator Didactiek. In de didactische groepsbesprekingen kijken we op doelniveau. Individuele doelen worden verwerkt in groepsdoelen. Dit is terug te vinden in de groepsplannen van de stam- of niveaugroep. De doelen worden bepaald in overleg met de zorgcoördinator.

OPP's worden nu 2-jaarlijks geëvalueerd op didactische doelen en uitstroomperspectief.

Straks:

In de verdere ontwikkeling van de OPP's zal school het OPP als werkdocument een grotere plaats gaan geven. Naast gestelde didactische doelen, zullen ook doelen op gebied van werkhouding, leren leren en sociaal-emotionele ontwikkeling een plaats krijgen.

Er wordt onderzocht of het OPP een eigen plaats kan krijgen binnen Parnassys, zodat gegevens die ingevoerd worden, op 1 plek terug te vinden zijn.

De OPP's worden zo een Work in Progress, bijstellingen kunnen vaker dan 2 keer per jaar gedaan worden. Bijvoorbeeld na elke groeps- en of leerlingbespreking.

De vakgebiedspecialisten zullen de leerkrachten gaan ondersteunen in het bepalen van de doelen en het bijpassende aanbod en de aanpak. We starten met de specialisten op gebied van rekenen, lezen, spelling, begrijpend lezen en Gedrag. Ze gaan samen met de leerkracht de doelen vertalen naar de groepsplannen.

6.3.2 Opbrengsten schoolbreed

Nu:

In het belang van didactische ontwikkelingen op een vakgebied wordt regelmatig binnen een cluster gekeken naar opbrengsten en aanpassingen van aanpak en lesstof.

Zorgcoördinator Didactiek genereert informatie uit de groepsbesprekingen didactiek en bespreekt binnen overleg directie-staf opmerkelijke resultaten en legt vragen voor met betrekking tot maken van keuzes voor aanpak en lesstofaanbod.

Binnen het overleg van de vakgebiedspecialisten wordt niet over opbrengsten gesproken.

Wel over aanpak en lesstofaanbod.

Opbrengstbesprekingen op schoolniveau zijn zinvol gebleken als het gaat om onderzoeken hoe trajecten met leerlingen en groepen lopen. Die worden gevoerd door directie en staf (waar de Zorgcoördinator Didactiek en Gedrag lid van zijn)

In schooljaar 2018-2019 heeft de schoolpsycholoog samen met de orthopedagogen onderzoek gedaan naar de populatie en uitstroom van de school.

Straks:

We zullen onderzoeken op welke punten en hoe opbrengstbesprekingen op resultaten clusterbreed betekenis heeft voor het verbeteren van onze onderwijskwaliteit. De samenwerking met de vakgebiedspecialisten zal daar helpend bij zijn. Mocht blijken dat we significante winst zien, zal dat structureel worden ingebouwd.

Binnen directie-staf bespreken we 2-jaarlijks de resultaten van de vakgebieden rekenen, spelling, lezen en begrijpend lezen aan de hand van de toetsresultaten en resultaten groepsbesprekingen op schoolniveau. De opbrengsten van sociale ontwikkeling van leerlingen bespreken we aan de hand van ingevulde vragenlijsten binnen Kanvas door leerkrachten en leerlingen (en waar van toepassing door ouders).

Onderzoek naar de populatie en de uitstroom wordt voortgezet en jaarlijks besproken binnen directie-staf en met het team. Actiepunten worden daaruit meegenomen en verwerkt.

7. Onderwijskundig beleid

7.1 Onderwijskundig beleid: LOGOS kader Gepersonaliseerd leren

Het leerstofaanbod omvat alle wettelijk voorgeschreven leer- en vormingsgebieden. Binnen dit aanbod worden accenten gelegd, die enerzijds bepaald worden door het LOGOS kader en anderzijds door de school zelfgekozen ambities van de school.

In de komende planperiode werken we aan de volgende aspecten van focuspunt 1 , door ons geformuleerd als 'Persoonlijk leren'.

<p>Leerlingen</p>	<p>Nu:</p> <p>Het is onze bedoeling dat elke leerling zelf goed zicht krijgt op zijn mogelijkheden en die (met ondersteuning van het personeel en ouders) zodanig kan ontwikkelen, dat hij/zij een optimale ontwikkeling doormaakt in leren, persoonlijkheidsontwikkeling en ontwikkeling van de rol in de samenleving. Leerlingen zijn betrokken bij hun eigen leerproces en dragen daarvoor ook verantwoordelijkheid. Leerlingen zijn betrokken bij de gesprekken.</p> <p>Voor elke leerling zijn onderwijs en leerbehoeften opgesteld als uitgangspunt voor het handelen met de leerling. Ons onderwijs en toetsing is adaptief.</p> <p>Voor elke leerling is er een OPP opgesteld. Iedere leerling leert op zijn eigen niveau, binnen een groep(je).</p> <p>Bij het gebruik van digitale leermiddelen is het middel deels sturend voor leerling en leerkracht, maar altijd onder regie van de leerkracht. Zie verder uitwerking binnen de domeinen in H 7.2.</p> <p>Er is sprake van gedeelde sturing op doelen en manier van leren. Leerkracht neemt initiatief, reacties erop van collega's, leerlingen en ouders kunnen helpend zijn om bij te sturen.</p> <p>Leerlingen maken nu keuzes op gebied van activiteiten. Vaak worden keuzes voorgelegd door de leerkracht.</p> <p>Voor wat betreft de 21th century skills zijn ontwikkelingen geweest op gebied van de sociale componenten als communicatie, samenwerken, probleem oplossen, zelfregulering, sociale en culturele vaardigheden. Terug te vinden in onze aanpak vanuit de Kanjertraining en aanvullende trainingen, Mondelinge Taalstimulering en aanpak Ingewikkeld Gedrag. Daarnaast is er een begin gemaakt met de vaardigheden als kritisch denken, creatief denken, informatievaardigheden, ICT-basisvaardigheden. Denk aan Denkstimulerende gesprekstechnieken, werken met Cloudwise en Snappet, workshops mediawijsheid en presentatievaardigheden zoals zelf ontwerpen van musicals.</p> <p>Straks:</p> <p>De leerling, leerkracht en ouder, ieder in hun eigen rol, zijn samen verantwoordelijk voor het leerproces. Onderzocht wordt hoe groot de rol van de leerling zelf kan zijn. En in welke mate en met welke (digitale) middelen een leerling zelf zijn vorderingen kan bijhouden.</p>
-------------------	--

	<p>Leerlingen kunnen ook keuzes maken op gebied van leerstijl, leermoment, planning van werk, doelen.</p> <p>We zullen op alle toekomstbestendige vaardigheden doorzetten in onze ontwikkelingen en alert zijn op de nieuwe ontwikkelingen op dit gebied.</p> <p>Rol voor vakgebiedspecialisten en directie en staf.</p> <p>Zie verder uitwerking binnen de domeinen in H 7.2.</p>
Medewerkers	<p>Nu:</p> <p>Zijn zich bewust van hun eigen bekwaamheden en hun ontwikkelpunten.</p> <p>De leerkracht werkt handelingsgericht en faciliteert in het onderwijs op zo'n manier dat het zoveel mogelijk aansluit bij de individuele leerlingen binnen de groepen waar zij mee werken. Ze kunnen aangeven waar ondersteuning door derden voor nodig is.</p> <p>Medewerkers bieden onderwijs aan leerlingen dat zich richt op vaardigheden die nodig zijn in de 21ste eeuw/de toekomst. En scholen zich op deze vaardigheden op eigen initiatief en door scholingsaanbod binnen de school.</p> <p>Straks:</p> <p>Zij zijn actief in het vinden van ontwikkeling daarin en staan open voor overdracht van kennis en co-teaching/coaching op vaardigheden en attitude door de deskundigheid van anderen binnen het team en ingehuurde deskundigheid.</p> <p>Medewerkers verdiepen het onderwijs aan leerlingen dat zich richt op vaardigheden die nodig zijn in de 21ste eeuw/de toekomst. En scholen zich op deze vaardigheden op eigen initiatief en door scholingsaanbod binnen de school.</p>
Organisatie	<p>Nu:</p> <p>De organisatie is zodanig ingericht dat deskundigheid en talenten van medewerkers een plaats hebben en gefaciliteerd zijn hun taak uit te voeren.</p> <p>De middelen om het onderwijs van de toekomst in te richten worden geduid en meegenomen in de besteding van de financiële middelen.</p> <p>De organisatie ziet en hoort wat de behoefte aan ontwikkeling is bij leerlingen en medewerkers, in relatie tot ontwikkelingen in de omgeving en geeft daar antwoord op door voorzieningen in te richten of scholing te stimuleren of aan te bieden.</p> <p>Straks:</p> <p>De organisatie zet de deskundigen in hun kracht om antwoord te geven op de behoeften tot ontwikkeling van het team breed en daar voorzieningen voor in te richten of scholing te stimuleren of aan te bieden. Directie-staf houdt de grote lijn voor ogen.</p> <p>Straks:</p> <p>Binnen school wordt gedifferentieerd op manier van leren en basisbehoeften in de voorwaarden sfeer. Zo hebben we Blauwe (blauwdruk-structuur) groepen en Levend Leren groepen. Zie verder uitwerking binnen de domeinen in H 7.2.</p>

	De Organisatie zorgt ervoor dat het niveau van de invulling van Persoonlijk Leren actueel en passend bij de doelgroep blijft. Het is bekend wie wat gaat ontwikkelen. Daarbij maakt ze gebruik van deskundigheid en specialismen binnen het team maar ook extern.
--	---

7.2 Onderwijskundig beleid: schoolspecifieke invulling

Op Beatrix de Burcht is de insteek dat alle leerkrachten op bijna alle gebieden zelf lesgeven. Een aantal vakgebieden zoals muziek en bewegingsonderwijs zijn vakleerkrachten voor in school. De leerkrachten geven zelf beide vakken aansluitend op het onderwijs van de vakleerkrachten.

Voor alle vakgebieden zijn vakgebied specialisten. Dat zijn medewerkers die voorlopers, trekkers van een vakgebied zijn. Ze hebben meer kennis en kunde op dat gebied dan anderen en co-teachen anderen op hun specialisme. De zorgcoördinator Didactiek geeft leiding aan de vakgebied specialisten. Onder haar leiding stemmen de vakgebied specialisten de ontwikkelingen van hun vakgebied op elkaar af. Wordt regelmatig geëvalueerd hoe het met het totale leren op school gesteld staat. Ze maken gezamenlijk plannen voor het scholings- en ondersteuningsplan voor de medewerkers in en om de groepen. Voeren dat uit, planmatig en inhoudelijk in de vorm van een ‘Douche’ (bijeenkomst onder leiding van de vakgebied specialist) gevolgd door co-teaching op dat gebied van de medewerkers.

Ze bewaken gezamenlijk de kwaliteit van het onderwijs binnen Beatrix de Burcht. Ze adviseren de directie over aanpassingen en bijstellingen.

Domein Taal en spelling:

huidige situatie	Binnen de levend leren groepen komt taal in meerdere vakken terug. Woordenschat heeft daar een prominente plaats gekregen. In de midden en bovenbouw is de methode Staal goed geïmplementeerd. In de onderbouw is er veel aandacht voor woordenschatontwikkeling, deze zijn gekoppeld aan de thema's. De sectie logopedie is nauw betrokken bij de groepen om woordenschatonderwijs te stimuleren. PI spello is een remediërende methode, deze wordt groepsdoorbroken (dus op niveau) ingezet.
naaste ontwikkeling	Binnen de hele school wordt planmatig taal in alle vakken aangeboden. De passende perspectieven geven richting en komen terug in alle groepsplannen. DGM en “Met woorden in de weer” zijn hierbij belangrijke methodieken en worden geïntegreerd aangeboden. De methode Staal wordt gebruikt als bronnenboek. Binnen het thematisch werken weten leerkrachten hoe zij de verschillende domeinen van taal kunnen toepassen en mondelinge taalvaardigheid kunnen stimuleren. Er is een duidelijk beeld/ visie op hoe te handelen met TOS. Er is een plan om kinderen met TOS te begeleiden. Spelling: Oriënteren op andere mogelijkheden om spelling aan te bieden.

	School gaat zich oriënteren of LinC een passende methode is voor kinderen met zwakke auditieve vaardigheden.
nodig	Taalcoördinator heeft uren nodig om leerkrachten te coachen en te begeleiden. Taalcoördinator heeft kennis (scholing) nodig op het gebied van Taal en/of TOS (en eventueel LinC) Kennisoverdracht passende perspectieven taal, (welke spellingcategorieën moeten minimaal behaald zijn bij welk opp)

Domein rekenen

huidige situatie	<p>Leerkrachten zijn actief in het zoeken van lessen / materialen gericht op een doel. Doelen zijn leidend, methode (Wis en reken) dient als bronnenboek. Snappet is in verschillende groepen geïntroduceerd. De ontwikkeling wordt goed gemonitord doordat groepsplannen op doelen geformuleerd en geëvalueerd worden. De didactische zorgcoördinator heeft hierin een sturende en coachende rol.</p> <p>Opbrengstbesprekingen leveren veel informatie op, samen zijn we verantwoordelijk voor de ontwikkeling van ieder kind.</p> <p>Rekenen wordt binnen Levend leren functioneel toegepast.</p>
naaste ontwikkeling	<p>Modellen vanuit ERDW protocol worden gebruikt. Leerkrachten kunnen binnen het groepsplan gebruik maken van deze modellen en geven sturing aan de invulling van het onderwijs.</p> <p>In elke groep wordt doelgericht gewerkt, gebruikmakend van de passende perspectieven. Er worden geen trucjes aangeleerd, maar er worden vaardigheden aangeleerd om zelf creatieve oplossingen te bedenken voor rekenproblemen in dagelijkse situaties (functionele gecijferdheid).</p> <p>De rekenlessen zijn rijk en boeiend. Snappet (middel) en de methode (bronnenboek) zijn een middel om een doel te bereiken. De leerkrachten passen DGM toe en hebben een coachende rol.</p> <p>Het gebruik van Snappet zal verder uitgerold worden binnen de school. Leerkrachten inspireren elkaar. Good practice wordt gedeeld.</p>
nodig	<ul style="list-style-type: none"> - -Co-teachingsuren voor de rekenspecialist. - Scholing nieuwe leerkrachten, continuïteit daarin - scholing op het gebied van snappet voor de leerkrachten die daarmee werken. - kennisoverdracht DGM (samen met logopedie) - een structureel moment op het rooster om good practice te delen - materialen en opbergruimte

Domein lezen

huidige situatie	Er wordt dagelijks aandacht besteed aan (technisch of begrijpend) lezen. De methode 'Veilig Stap voor Stap' is geïntegreerd in de onderbouw. Dit is zichtbaar in de school. In de middenbouw wordt gewerkt in Leesweg. In de bovenbouw wordt op verschillende manieren getraind, leesweg, Ralfi, DMT.
naaste ontwikkeling	De huidige methode in de onderbouw wordt niet meer geleverd. Middels een methode-onderzoek is gekozen voor de methode Veilig Leren Lezen Kim Versie. Deze methode zal in het schooljaar 2019-2020 geïmplementeerd worden. Technisch lezen wordt ingezet als middel om leuke, interessante teksten te lezen. De leesmotivatie zal daardoor verbeteren. Deze teksten zijn gekoppeld aan het (schoolbrede) thema en zal daardoor meer verbinding krijgen met andere vakken. De bibliotheekpasjes zullen als middel effectief ingezet worden. Binnen de school zullen de laaggeletterden ondersteund worden om meer zelfredzaam te zijn in de maatschappij.
nodig	<ul style="list-style-type: none">- Meer boeken om de motivatie te vergroten- Structureel plan om naar de bibliotheek te gaan.- Kennis overbrengen op collega's (douches)- Redzaamheidslezen implementeren

Domein Engels (Femke)

huidige situatie	Er is een methode voor de onderbouw en de midden/bovenbouw met bijbehorende materialen.
naaste ontwikkeling	Engels wordt functioneel toegepast in de dagelijkse dingen zoals tellen, begroeten, dagen van de week enz. Een schoolbrede leerlijn geeft sturing aan de verschillende thema's en doelen. Engels zal geïntegreerd worden aangeboden binnen de thema's.
nodig	<ul style="list-style-type: none">- tijd en ruimte om zicht krijgen op de huidige situatie (wat zijn de wensen binnen het team) en is deze passend?- Tijd en ruimte om te inspireren en kennis over te dragen aan het team. (douches)

Domein ICT

huidige situatie	ICT wordt als middel dagelijks ingezet en heeft een vaste tijd op het rooster. Er zijn voldoende goed werkende voorzieningen binnen de school.
------------------	--

naaste ontwikkeling	Alle kinderen verlaten onze school met een typediploma en zijn vaardig in het gebruik van de computer. Binnen de school is een doorgaande leerlijn op deze basisvaardigheden computergebruik. Er is een duidelijke visie en er wordt structureel aandacht besteed aan (het gebruik van) social media en mediawijsheid in de bovenbouw.
nodig	<ul style="list-style-type: none"> - Software voor typen, liefst met een doorgaande lijn van 6 jaar - Software voor het aanleren van basisvaardigheden - Coachingsuren om leerkrachten begeleiden - Tijd voor de vakspecialist om te oriënteren op verschillende software en programma's en om collega's te coachen

Domein WO en techniek

huidige situatie	De huidige methode geeft de vakken binnen de Wereldoriëntatie gescheiden. De methode Brandaan (geschiedenis), Naut (natuur en techniek) en Meander (aardrijkskunde) worden structureel aangeboden. De techniektorens worden gebruikt om techniek aan te bieden.
naaste ontwikkeling	We willen groeien naar een thematische aanpak waarbij de vakken geïntegreerd worden aangeboden. Extra aandacht zal er moeten blijven voor topografie. Het vak wereldoriëntatie geeft ons een goed beeld van de wereld, zodat wij ons een wereldburger gaan voelen. Wens is om het vak burgerschapsvorming te integreren binnen wereldoriëntatie. Er is een doorgaande leerlijn, waarbij kinderen kennis maken met alle facetten van het vak Techniek. Deze wordt thematisch aangeboden. Techniektorens worden schoolbreed ingezet.
nodig	<ul style="list-style-type: none"> - Vakspecialist heeft scholing nodig op het gebied van Techniek - ondersteunende materialen - kennis overdragen over burgerschapsvorming, stukje bewustwording over dit vak en de zingeving die wij de leerlingen mee willen geven. - materialen nodig die ondersteunen en de doorgaande lijn waarborgen binnen de techniek.

Domein gedrag (alie)

huidige situatie	De kanjertraining is de methode die in alle groepen terugkomt. De methode is zichtbaar binnen de school in de vorm van posters. Daarnaast is deze methode zo eigen geworden dat we met elkaar dezelfde taal spreken. In alle groepen wordt actief ingezet op groepsvorming. Met hulp van de gedragstrainers worden ouders steeds meer betrokken bij de sovalessen (ouderkind lessen).
------------------	--

naaste ontwikkeling	<p>Samen inhoud geven aan de sociaal- emotionele ontwikkeling van ieder kind betekent dat we nog meer ouders willen betrekken bij de kanjerlessen in de groep. Door nog meer aandacht te besteden aan de inhoud van de kanjerlessen, zal de betrokkenheid groeien. We zullen ouders via verschillende kanalen informeren (social media, website, nieuwsbrief en klasbord).</p> <p>De methode Rots en Water is een goede aanvulling op de kanjerlessen. Het is wenselijk meer collega's te informeren en kennis over te brengen over deze methode. Gedragstrainers gaan ervaring opdoen in de groepen om Rots en water te combineren met de kanjerlessen. Met als doel te onderzoeken welke manier wenselijk is om Rots en water binnen de school te borgen.</p> <p>Samen inhoud geven betekent ook dat gedragstrainers meer overleggen over de strategie. Een doorgaande lijn in aanpak en visie op de kinderen willen we borgen. Hiervoor is overleg nodig, tussen collega's en gedragstrainers.</p> <p>Transfer vanuit de individuele sovatrainingen toepassen in een klassensituatie.</p>
nodig	<ul style="list-style-type: none"> - Pr, informeren - minimaal 2 keer ouders uitnodigen - Collega's scholen binnen gedrag - Tijd om te overleggen - Tijd om coachen - geld voor materialen - materialen up to date houden

Domein cultuur en burgerschapsvorming

huidige situatie	<p>De wereld om ons heen heeft dagelijks zijn invloed op het kind. We laten kinderen kennis maken met het cultureel erfgoed in hun eigen leefomgeving. Dit integreren we binnen de lessen van wereldoriëntatie. Er is een vakdocent muziek.</p>
ambitie	<p>Er wordt georiënteerd of de methode Blink een middel kan zijn om dit domein binnen het onderwijs te integreren. Wens is om het vak burgerschapsvorming te integreren binnen wereldoriëntatie.</p> <p>Er wordt structureel gebruik gemaakt van het cultuuraanbod van Gorinchem Beweegt. We maken gebruik van de culturelemenukaart. Binnen de school is een doorgaande lijn waardoor cultuur en burgerschapsvorming planmatig wordt aangeboden.</p>
nodig	<ul style="list-style-type: none"> - ondersteunende materialen - kennis overdragen over burgerschapsvorming, stukje bewustwording over dit vak en de zingeving die wij de leerlingen mee willen geven. (gekoppeld aan wereldoriëntatie) - materialen nodig die ondersteunen en de doorgaande lijn waarborgen binnen cultuur en burgerschapsvorming)

Domein beweging

huidige situatie	Op donderdag en vrijdag is er een vakdocent, hierdoor komen alle leerlijnen aan bod. Op deze dagen is er sprake van een beredeneerd aanbod. Er is een doorgaande lijn en er wordt planmatig gym gegeven. Door de vakleerkracht (en stagiaire) kan er m.r.t. worden aangeboden. Door de vakspecialist wordt het schoolpleinspel gestimuleerd.
naaste ontwikkeling	De hele week wordt er volgens de leerlijnen gym gegeven, er is sprake van doelgericht en planmatig handelen. Alle leerkrachten weten op welke wijze ze een gymles kunnen organiseren Onderzoeken wat het verschil is in kwaliteit tussen lessen door vakleerkracht en die van de groepsleerkracht en komen tot een voorstel voor kwaliteitsverbetering.
nodig	<ul style="list-style-type: none"> - vakleerkracht voor minstens 2 dagen in de week - extra materialen (dikke mat) - coachingsuren

Domein Levend Leren

huidige situatie	Levend leren is een concept wat binnen twee groepen wordt aangeboden aan kinderen met een uitstroom PRO of ZML. Het aanbod is praktisch en gericht op zelfredzaamheid, de leeromgeving is boeiend en uitdagend. Doelen worden binnen een thema aangeboden en worden binnen verschillende vakken geïntegreerd. Onderwijs vindt zowel binnen als buiten de school plaats
naaste ontwikkeling	leerlingen uit het reguliere onderwijs kunnen op twee hele dagen of de 2 doe-middagen, meedraaien met deze groepen. Planmatig en doelgericht werken wordt verder uitgewerkt. Hierbij staan de passende perspectieven centraal en worden de doelen geïntegreerd aangeboden. Doe-middagen worden uitgebreid. leerkrachten inspireren elkaar, good practice wordt gedeeld.
nodig	tijd om het concept verder te ontwikkelen. Een structureel moment op het rooster om good practice te delen middelen en materialen passend bij het thema. tijd om met de verschillende vakspecialisten te spreken over integratie van deze vakgebieden.

8. Personeelsbeleid

8.1 Personeelsbeleid: LOGOS kader Vakmanschap doet ertoe

De visie van LOGOS op personeelsbeleid is samen te vatten in het motto “duurzaam, bevlogen en bekwaam”. In het Koersplan van LOGOS is dit uitgewerkt in een strategisch focuspunt.

Beatrix de Burcht zal Vakmanschap vormgeven vanuit de speerpunten:

1. **Samen** (leren) Inhoud geven
2. We weten **wat, wanneer en waarom** en gaan voor het **beste!**
3. **Persoonlijk Leren** doe je in een voor jou **boeiende leeromgeving**

Leerlingen	Leerlingen kennen hun leerpunten/doelen en worden gestimuleerd het beste uit zichzelf te halen. Motivatie en werkhouding wordt meegenomen binnen lessen Kanjertraining en groepsplannen Werkhouding. Leerlingen leren te leren op een manier die bij hen past. We voeren de leerlijn Leren Leren binnen parnassys in
Medewerkers	Vakmanschap wordt verwacht van iedereen. Iedereen is vakbekwaam voor onderwijs binnen onze school en ziet het als een uitdaging in ontwikkeling te blijven. De specialist op een (vak)gebied zal het vakmanschap ondersteunen in de vorm van co-teaching. Dit gebeurt op maat van ondersteuningsbehoefte van de medewerker en vereisten die gesteld zijn aan het vak op schoolniveau. Vakgebiedspecialisten scholing zich continu op hun vakgebied en delen hun vakkennis met het team, in zijn geheel waar relevant, of anders individueel waar nodig.
Organisatie	Voorziet in haar scholingsbudget, naast teamscholing, voor scholing van vakgebiedspecialisten, zodat zij zich continu kunnen blijven scholen. Directie faciliteert de vakgebiedspecialist zodanig dat die co-teaching kan uitvoeren, gemiddeld minimaal 2 keer per jaar per medewerker. Zorgcoördinator Didactiek geeft leiding aan de ontwikkeling van het vakmanschap van de vakgebiedspecialisten. Stelt bij vacatures vakbekwame mensen aan of mensen die dat binnen afzienbare tijd zullen ontwikkelen.

8.2 Personeelsbeleid LOGOS kader Professionele cultuur - Samen leren inhoud geven (SLIG)

Een belangrijke voorwaarde voor schoolontwikkeling is de aanwezigheid van een professionele cultuur. In een professionele schoolcultuur handelen teamleden vanuit een gezamenlijke verantwoordelijkheid voor zowel opbrengsten als voor processen die hierop van invloed zijn. Om deze professionele cultuur te stimuleren, stuurt de schoolleiding expliciet op versterking van vakmanschap, betrokkenheid, verantwoordelijkheid en samenwerking die gericht is op kwaliteitsverbetering.

1. **Samen** (leren) Inhoud geven
2. **Persoonlijk Leren** doe je in een voor jou **boeiende leeromgeving**

Leerlingen	<p>Leerlingen spelen en leren binnen de setting van een groep. Groepsvorming en lesaanbod vanuit de Kanjertraining zijn een basisaanpak die het Samen (leren) Inhoud geven zal ondersteunen en aanleren.</p> <p>Leerlingen zullen gestimuleerd worden om aandeel te hebben aan het slagen van het behalen van doelen, individuele, maar ook groepsdoelen. In de algemene zin vanwege hun rol binnen een groep tijdens spelen en leren. In specifieke zin tijdens de uitwerking en verwerken van de lessen. Samen ontdekken hoe iets het beste kan. Samen iets maken en presenteren.</p>
Medewerkers	<p>Medewerkers werken in teamverband, georganiseerd binnen de clusters Onder-Midden- en Bovenbouw. Op een eiland werken is geen optie. In het clusteroverleg worden praktische zaken samen geregeld. Het cluster is gezamenlijk verantwoordelijk voor het onderwijs aan de totale groep leerlingen binnen het cluster. Binnen de overleggen wordt het lesstofaanbod passend gemaakt bij de groepen. Daar waar nodig geeft men elkaars kinderen les in diverse vormen (niveaugroep, atelier). Men vangt elkaars kinderen op bij ziekte en ingewikkeld gedrag. De doorgaande lijn binnen school wordt binnen de clusters en door de clusterhoofden van de clusters ook schoolbreed, besproken en bewaakt. Opvang van leerlingen bij ziekte of ingewikkeld gedrag wordt ook clusteroverstijgend gedaan in onderlinge afstemming. Het themawerken wordt schoolbreed uitgezet vanuit het overleg clusterhoofden en op clusterniveau samen verder uitgewerkt. Tijdens 'douches' (overdrachtsmomenten vakinhoudelijk van de vakgebiedspecialisten aan het team) worden lesstofaanbod en methodieken met elkaar afgestemd. Vakgebiedspecialisten co-teachen alle leerkrachten op de vakgebieden. Om Samen (leren) Inhoud te kunnen geven, worden werkwijzen en afspraken op elkaar afgestemd, binnen de clusters, maar ook cluster overschrijdend. Ondersteunend personeel (gedragstrainer, onderwijsassistent, logopedist, rekencoördinator enz.) werkt in afstemming met de leerkrachten in en om de groepen voor een bepaalde periode met een bepaald doel.</p>
Organisatie	<p>Faciliteert het Samen (leren) inhoud geven in de organisatie van de overlegstructuur.</p> <p>Directie zorgt ervoor dat er afstemming op grote lijnen is.</p> <p>Directie faciliteert het co-teachen van de vakgebiedspecialisten.</p> <p>Directie faciliteert passende ondersteuning.</p>

8.3. Personeelsbeleid: schoolspecifiek

De teamontwikkeling op het gebied van Samen Leren Inhoud Geven zit het team in de overgang van fase 4 naar 5. [Ontwikkelmodel SLIG](#)

Om fase 4: 'cyclisch en georganiseerd samen leren: synergie, empowerment, eigenaarschap' volledig in te vullen zal het aandachtspunt: 'Het team is eigenaar van de koers en heeft zicht op wat dit voor het vakmanschap betekent' het ontwikkelpunt zijn voor de komende 2 jaar.

Aansluitend uit fase 5: 'innovatie, gebruik en creëren van netwerken, doorgaande lijn, partnerschap'.

Vanuit de gezamenlijke visie zal het team zich nu meer en meer richten op het stukje vakmanschap, op individueel en teamniveau. Middelen zijn co-teaching door vakgebiedspecialisten, intervisie, scholing van teamscholing naar scholing ivm vakmanschap op gebied van didactiek en pedagogiek.

Omdat de vraag van leerlingen op leer- maar ook gedragsgebied continu verandert, en de complexiteit van problematieken toeneemt, is het zaak balans te houden tussen belasting en belastbaarheid. Afgelopen schooljaar hebben we als team een vragenlijst ingevuld die onze vitaliteit in beeld brengt. Komende jaren zullen we acties uitzetten aan de hand van de resultaten op individueel niveau en op organisatieniveau.

Het team heeft visie ontwikkeld op gebied van inzet van personeel. [Visie op inzet personeel](#)
En het werkverdelingsplan is leidend voor het verdelen van het werk als team.
[werkverdelingsplan](#).

School volgt de gesprekkencyclus door LOGOS voorgesteld, soms op inhoud, soms in vorm een bijstelling makend.

9. Communicatie en PR

Communicatie is gebaseerd op vertrouwen en draagt bij aan verbinding en ontwikkeling.

We zijn open in de communicatie, spreken onze verwachtingen uit en gaan uit van gelijkwaardigheid en wederzijdse betrokkenheid. We geven inzicht in onze werkwijze en we maken duidelijk hoe we beleid voorbereiden en uitvoeren. Of dit nu is tussen leerlingen en medewerkers onderling of in samenspraak met onze maatschappelijke omgeving. We communiceren voornamelijk via persoonlijk contact (oudergesprekken/avonden, overleg) en digitaal (website, mail/schoolapp).

We zorgen in deze planperiode voor een heldere positionering en eerlijke profilering van de scholen, waarbij we voelbaar trots durven te zijn op de ontwikkeling en resultaten en onze leerlingen, medewerkers. Dit maakt het voor ouders, kinderen en stakeholders makkelijker om te kiezen voor samenwerking.

Binnen Beatrix de Burcht werken we vanuit het speerpunten van de visie:

1. **Samen** (leren) Inhoud geven
2. De school is een **open, transparante, duidelijke en prettige leer- en werkplek**
3. **Persoonlijk Leren** doe je in een voor jou **boeiende leeromgeving**

En het motto: Wat aandacht krijgt, GROEIT!

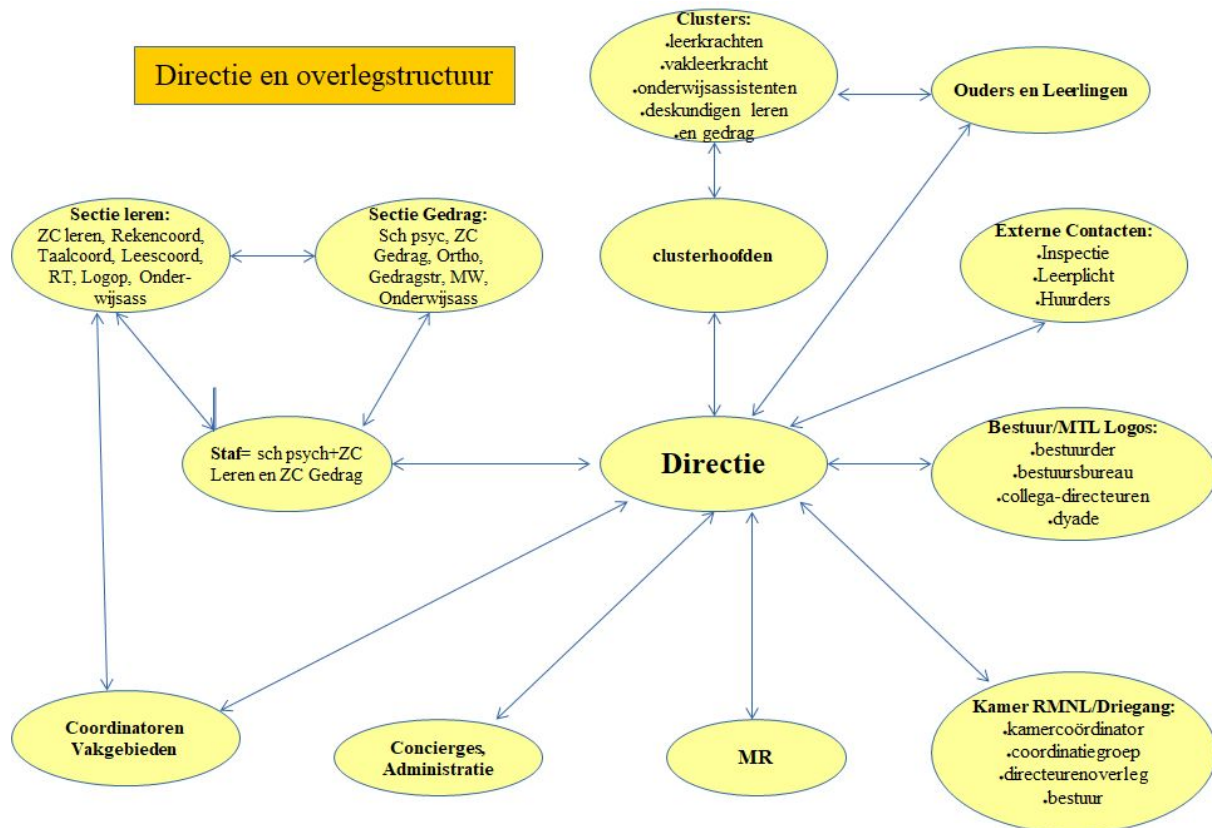
Dat zal ook zijn uitwerking hebben in de manier waarop we communiceren en onze PR doen.

9.1 Interne communicatie

De overlegstructuur van de school zorgt ervoor dat de ontwikkeling van de school op alle plaatsen binnen school besproken worden en duidelijk is hoe de aansturing van de

Wat aandacht krijgt, GROEIT!

ontwikkeling verloopt. De structuur is in 2018-2019 opgezet en zal de komende jaren invulling krijgen en waar nodig aanpassingen.



Verder is er de weekbrief, die elke vrijdag uitgaat naar het team. Alle relevante schoolinformatie wordt daarin beschreven.

De mail wordt onderling gebruikt voor werkafspraken en kort overleg over kleine punten. Via cluster- of sectie app-groepen worden praktische afspraken gemaakt.

9.2 Externe communicatie

9.2.1 Ouders

Ouders zien we als educatieve partners en dat betekent dat zij in ieder geval voortdurend op zorgvuldige wijze geïnformeerd moeten worden over alles wat er op de school speelt. En daar waar relevant en noodzakelijk voor de ontwikkeling van het kind, zullen school en ouders het handelen met het kind afstemmen. School als verantwoordelijke voor het onderwijs op school, ouder als ervaringsdeskundige van het kind.

Voor de leerkrachten betekent dit dat ze moeten investeren in een goede relatie met alle ouders. Dit gaat niet alleen via kanalen als nieuwsbrieven, klasbord, website, social media en de schoolgids maar moet ook via persoonlijk contact. De communicatie is open en eerlijk. We maken de dingen bespreekbaar.

Er zijn verschillende gearrangeerde spreekmomenten waarvan gebruik gemaakt kan worden, maar ouders zijn ook altijd welkom binnen de school. We handelen pro-actief en zoeken de samenwerking met ouders op en zijn blij met initiatief van ouders.

Komend jaar zullen we een keuze maken hoe ouders de ontwikkeling van hun kind kunnen meeziën, mogelijk via Parnassys.

9.2.2 Externen/derden

Wat aandacht krijgt, GROEIT!

Mensen die heel dicht bij onze organisatie staan ontvangen de weekbrief en/of nieuwsbrief. Op andere momenten sturen we informatie die relevant is voor de doelgroep, in de vorm van een mail/informatiebrief.

We vragen regelmatig feedback van 'onze' derden. In de aanloop naar dit schoolplan hebben we hen geïnterviewd. We krijgen ook ongevraagd feedback, waar we blij mee zijn en meenemen in onze plannen.

Er is veel mailverkeer van en met externen. Als school gaan we daar beleid op ontwikkelen. Welke berichten zijn voor wie relevant en welke route lopen de berichten? Via wie naar wie. Deels om het middel mail relevant te houden, deels om de werkdruk van het personeel te verlagen.

9.3 PR

We zijn trots op onze school en mogen dat laten zien! De profilering van Beatrix de Burcht is een aandachtspunt en wordt opgenomen in dit schoolplan. Op dit moment is de website verouderd en niet aantrekkelijk. Er is er een start gemaakt met het profileren van de school in de media (kranten) en op social media (facebook en instagram), dit mag nog verder doorgevoerd worden binnen de gehele school. De beste PR is uiteraard mond op mond reclame. We zijn actief in het toelichten bij externen over wat we doen en waarom we dat doen. Er zal elk jaar een actuele en aantrekkelijk schoolgids zijn.

Dit schoolplan zal in een publieksversie in de vorm van een tekening, uitgaan naar buiten.

We zijn actief in de 'warme' contacten met de scholen waar onze leerlingen vandaan komen en naartoe gaan. We zullen de medewerkers van Samenwerkingsverband Driegang, beginnend bij die van onze Kamer RMNL, goed laten weten wie we zijn en wat we kunnen.

Er is afgelopen jaren een begin hiermee gemaakt door bijeenkomsten te organiseren voor de IB-ers van de scholen. Onze visie in publieksversie en informatie over onze specialismen binnen het SBO zullen verspreid worden onder hen. Er zijn plannen om een promotiefilm van de school te maken.

We onderzoeken hoe we de stap binnen de PR kunnen zetten richting de andere kamers van SWV Driegang.

10. Partners van de school

LOGOS vindt samenwerken belangrijk om doelen te realiseren. *'Alleen ga je sneller; samen kom je verder'*. Door samen te werken, zowel in- als extern, wil LOGOS aantrekkelijk partnerschap creëren.

LOGOS wil extern zichtbaar zijn als aantrekkelijke samenwerkingspartner om een bijdrage te leveren aan een doorgaande ontwikkelingslijn voor jongeren in de regio. LOGOS werkt daarom graag constructief samen met partners. Dit zijn partners die betrokken zijn bij de beroepsopleiding van onderwijsprofessionals of educatieve dienstverlening.

Voor Beatrix de Burcht zijn verschillende partners nodig om invulling te kunnen geven aan onze 4 speerpunten:

1. **Samen** (leren) Inhoud geven
2. We weten **wat, wanneer en waarom** en gaan voor het **beste!**

3. De school is een **open, transparante, duidelijke en prettige leer- en werkplek**

4. **Persoonlijk Leren** doe je in een voor jou **boeiende leeromgeving**

Niet elke partner draagt aan alle 4 speerpunten bij. Soms aan 1 , soms aan een combinatie van meerdere speerpunten.

10.1 Partners: LOGOS kader **Aantrekkelijk partnerschap**

Leerlingen	<p>Leren wie ze zijn, welke talenten zij hebben, wat ze willen leren en wat ze kunnen betekenen voor de maatschappij. Ze leren samenwerkingsvaardigheden die nodig zijn om in de maatschappij te kunnen functioneren. Samen kom je verder dan alleen.</p> <p>Leerlingen leren en ervaren dat de school geen eiland is. Dat doen ze door erop uit te gaan.</p> <p>Leerlingen gaan komende jaren ervaren dat leerlingen van andere scholen als gast op school meedraaien. Dat zal in eerste instantie plaatsvinden binnen de Levend Leren groepen, waar leerlingen vanuit het basisonderwijs in deeltijd aan ons onderwijs meedoen. Ook zullen onze leerlingen te gast leren op de locatie van de Noordhoek.</p> <p>Daarnaast zal het Tiener- en juniorcollege gebruik gaan maken van onze faciliteiten. Er zullen momenten gecreëerd worden, waarop zij elkaar ontmoeten.</p> <p>Familieleden worden regelmatig uitgenodigd om een kijkje in de school te komen nemen.</p>
Medewerkers	<p>Hebben een pro-actieve houding in de communicatie naar ouders, hulpverleners en andere instanties. Zijn actief op zoek naar kennis, inzichten en kunde door bovenschoolse leergemeenschappen te bezoeken.</p> <p>De vakgebiedspecialisten zullen bij activiteiten de publiciteit blijven zoeken, waardoor bij onze partners meer beeldvorming ontstaat van wat er op Beatrix de Burcht gebeurt.</p> <p>De Regioacademie is een leerplek voor de collega's. Veel van de opleidingen worden daar genoten. Op die plek ontmoeten zij collega's van andere scholen binnen Driegang. Opleidingen bij de Regioacademie worden gestimuleerd door de directie.</p> <p>Binnen de komende 4 jaar zullen er (ook in 2018-2019 gedaan) bezoeken aan andere (S(B)O)scholen worden gebracht. En worden medewerkers van andere scholen uitgenodigd bij ons op bezoek te komen.</p>
Organisatie	<p>Beatrix de Burcht positioneert zich als een aantrekkelijk partner om mee samen te werken, regionaal van betekenis.</p> <p>Beatrix de Burcht onderscheidt zich van andere scholen op de volgende gebieden:</p> <ul style="list-style-type: none">- op kwaliteit van onderwijs aan leerlingen die vooral op een praktische wijze leren (Levend Leren)- op gerichte en verdiepte aandacht voor (mondeline) Taal- op de inzet van ouders in het onderwijs in en om de groepen- op differentiatie in groepsindeling (blauwe/structuurgroepen,

	<p>levend Leergroepen, Jongleren en Leerpleinen)</p> <p>Om dit verder te ontwikkelen, heeft Beatrix de Burcht partners nodig die handreikingen geven. Die worden actief benaderd.</p> <p>De school stelt haar gebouw beschikbaar aan diverse partners, in de vorm van verhuur, maar ook voor gebruik bij losse activiteiten van partners.</p>
--	---

10.2 Partners: schoolspecifiek

De school onderhoudt systematisch en gereguleerd contact met, over.....:

- Ouders; zie beschrijving externe contacten
- LOGOS; bestuurlijke ondersteuning
- SWV Driegang: toekennen plaatsing leerlingen, positionering van de school en bekostiging
- PRO de Noordhoek: vervolgschool deel leerlingen, afstemming onderwijs aan kinderen met een (leer)beperking, praktische samenwerking
- Basisscholen; aanleveren en afleveren leerlingen
- Tiener- en Juniorcollege; gebruik van onze faciliteiten
- Jeugdhulpverlening/Jeugdteam/Enver; samenwerking en afstemming zorg-onderwijs
- Gemeenten/Overheden; behandelingen en bekostiging ervan, subsidies, projecten
- Huurders zoals Kerk, logopediepraktijk, fysiotherapiepraktijk, ASVZ, Noordhoek, sportvereniging; over gebruik gebouw, ook afstemming behandeling-onderwijs.

Beatrix de Burcht wil relevant onderdeel zijn en medespeler in het veld van Onderwijs en Zorg, met onderwijs als eerste prioriteit. De schoolpsychologe en maatschappelijk werkende zijn aan het onderzoeken welke contacten relevant zijn voor ons, maar ook voor de partner. Landelijk, maar ook regionaal zijn er veel ontwikkelingen gaande. Ook binnen Driegang wordt er een lijn uitgezet, in samenspraak met gemeenten en de jeugdhulpverleningsinstanties. School volgt het op de voet. Neemt zelf initiatieven en stapt in op initiatieven die als lopen.

11. Verantwoording

Dit plan is tot stand gekomen binnen het traject Koersplan-Schoolplan georganiseerd en inhoud gegeven in de vorm van co-creatie door LOGOS. Met als onderlegger op de 4 focuspunten van LOGOS heeft SBO Beatrix de Burcht het eigen plan vanuit die co-creatie gemaakt. De directie heeft samen met de 'ambassadeur' (teamlid dat binnen de ontwikkeling van het Koersplan van LOGOS, namens het schoolteam de directeur heeft bijgestaan) de ontwikkeling om te komen tot kernwaarden, missie, visie, maar ook concrete uitwerking, regelmatig en planmatig overleg gevoerd met het team. Er zijn MEATings (Met Elkaar Aan Tafel) geweest waar elke medewerker aan heeft kunnen deelnemen. Momenten op studiedagen. Daarnaast zijn er door de ambassadeur interviews gedaan met vakgebiedspecialisten, en mensen met een specifieke taak. Zogenaamde 'mee-lezers' hebben de schrijvers van het plan, de directeur en ambassadeur voorzien van feedback. Het bestuur heeft meegelezen en feedback gegeven.

Je kunt zeggen dat het uiteindelijke schoolplan een co-creatie is in de breedste zin van het woord.

Voor de komende jaren is het plan met de concrete uitwerking binnen de jaarplannen, leidraad voor de ontwikkeling van de school. Binnen directie-staf, andere overleggen en in het team, wordt planmatig aan de plannen per jaar gewerkt. Er wordt structureel geëvalueerd en waar nodig bijgesteld.

De focuspunten door LOGOS bepaald, in combinatie met de 4 speerpunten van de school, zullen gedurende de komende jaren uit het gehele plan gelicht worden en binnen het directeurenoverleg en schoolteam geëvalueerd.

De visie wordt in een publieksversie vertaald en gedeeld met leerlingen, ouders en derden.

12. Meerjarenplanning

Voor de hele planperiode geldt dat we waarborgen dat de basiskwaliteit op orde is. Door middel van ons kwaliteitsmanagementsysteem houden we de vinger aan de pols en monitoren we of we onze streefdoelen halen en waar eventueel extra inspanning of interventie vereist is.

Het schoolplan geeft de koers op hoofdlijnen weer. We benoemen aan welke aspecten van de LOGOS focuspunten en de eigen gekozen ambities we aandacht geven. In de jaarplannen werken we de ambities uit het LOGOS kader en de schoolspecifieke ambities concreet uit.

Het jaarplan bevat de evaluatie en de voortgang. Op basis van de evaluatie van het voorafgaande schooljaar stellen we de koers voor het volgende schooljaar bij.

In bijgaande link staat het Meerjarenplan van onze school:

[Meerjarenplanning 2019-2023](#)

13. Bijlagen

Bijlage 1: LOGOS Koersplan

Bijlage 2: Sponsorbeleid

Bijlage 3: Document evenredige vertegenwoordiging vrouwen in de schoolleiding